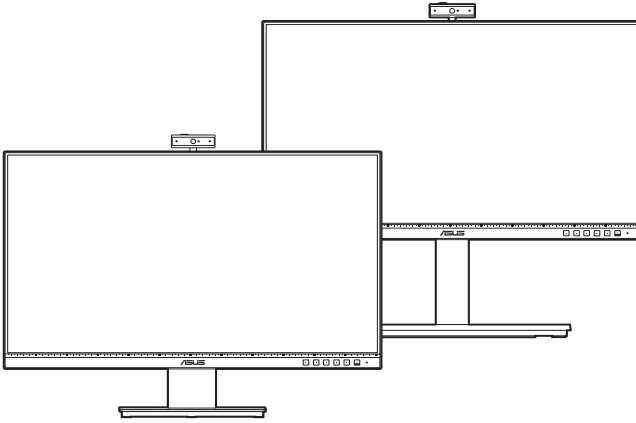


**ASUS®**

**سلسلة BE24E**

**شاشة LCD**

# دليل المستخدم



**HDMI™**  
HIGH-DEFINITION MULTIMEDIA INTERFACE

**حقوق النشر © محفوظة لشركة ASUSTeK COMPUTER INC لعام 2020. جميع الحقوق محفوظة.**

لا يجوز إعادة إنتاج أو نقل هذا الدليل، بما في ذلك المنتجات والبرمجيات المبينة فيه ولا نسخه أو تخزينه في نظام استرجاع أو ترجمته إلى أي لغة أخرى بأي شكل أو بأي وسيلة ما عدا التوثيق المحفوظ به لدى المشتري لأغراض المراجعة دون تصريح كتابي صريح من شركة ASUSTeK COMPUTER INC. ("ASUS").

لن يمتد ضمان المنتج أو الخدمة في حالة: (1) إصلاح المنتج أو تعديله أو تغييره ما لم يكن هذا الإصلاح أو التعديل أو التغيير مصرح به كتابة من قبل شركة ASUS أو (2) مسح الرقم التسلسلي من المنتج أو ضياعه.

وتقدم شركة ASUS هذا الدليل "كما هو" دون ضمان من أي نوع سواء صريح أو ضمني، بما في ذلك على سبيل المثال لا الحصر الضمانات الضمنية أو شروط صلاحية العرض في السوق أو ملاءمته لإحدى الأغراض. لا تكون شركة ASUS ومديروها وموظفوها أو وكلائها مسؤولين بأي حال من الأحوال عن أي أضرار غير مباشرة أو مفاجئة أو تبعية (بما في ذلك الأضرار الناتجة عن خسارة الأرباح، خسارة الأعمال التجارية أو العجز عن الاستخدام أو ضياع البيانات، انقطاع الأعمال التجارية وما شابه)، حتى إذا تم إعلام شركة ASUS باحتمالية هذه الأضرار الناتجة عن أي عيب أو خطأ بهذا الدليل أو المنتج.

لا تخصص المواصفات والمعلومات الواردة في هذا الدليل سوى لاستخدام المعلومات وتخضع للتغيير في أي وقت دون إخطار ولا يتعين تفسيرها على أنها التزام من قبل شركة ASUS. ولا تتحمل شركة ASUS أي مسؤولية عن أي أخطاء أو مغالطات قد تظهر في هذا الدليل بما في ذلك المنتجات والبرمجيات الموضحة به.

يجوز تسجيل أو عدم تسجيل العلامات التجارية لأسماء المنتجات والشركات أو حقوق النشر لكبرى الشركات ولا تستخدم إلا لتعريفها أو توضيحها لصالح أصحابها دون نية التعدي.

# المحتويات

|      |  |
|------|--|
| iii  | المحتويات  |
| iv   | ملاحظات  |
| vii  | معلومات السلامة  |
| viii | العناية والتنظيف   |
| ix   | Takeback Services  |
| ix   | معلومات المنتج المتعلقة بملصق الطاقة في الاتحاد الأوروبي |

## الفصل 1: التعريف بالمنتج

|     |                      |     |
|-----|----------------------|-----|
| 1-1 | مرحباً!              | 1.1 |
| 1-1 | محتويات العبوة       | 1.2 |
| 1-2 | مقدمة حول الشاشة     | 1.3 |
| 1-2 | 1.3.1 المظهر الأمامي |     |
| 1-4 | 1.3.2 المنظر الخلفي  |     |

## الفصل 2: الإعداد

|      |   |     |
|------|---|-----|
| 2-1  | تجميع ذراع/قاعدة الشاشة                         | 2.1 |
| 2-2  | فصل الذراع/القاعدة (بالنسبة لجدار VESA المعلق)  | 2.2 |
| 2-3  | توصيل/فصل مجموعة MiniPC (BE24EQSK)              | 2.3 |
| 2-4  | ضبط الشاشة                                      | 2.4 |
| 2-5  | ضبط كاميرا الويب                                | 2.5 |
| 2-6  | توصيل الكابلات                                  | 2.6 |
| 2-7  | تشغيل الشاشة                                    | 2.7 |
| 2-7  | تعيين كاميرا ويب الشاشة لتصبح الإعداد الافتراضي | 2.8 |
| 2-10 | تعيين مكبر صوت الشاشة ليصبح الإعداد الافتراضي   | 2.9 |

## الفصل 3: تعليمات عامة

|      |  |     |
|------|--|-----|
| 3-1  | قائمة OSD (العرض على الشاشة)                 | 3.1 |
| 3-1  | 3.1.1 كيفية الإعداد                          |     |
| 3-2  | 3.1.2 التعرف بوظيفة OSD                      |     |
| 3-9  | ملخص المواصفات                               | 3.2 |
| 3-12 | أبعاد المخطط                                 | 3.3 |
| 3-14 | استكشاف الأخطاء وإصلاحها (الأسئلة المتداولة) | 3.4 |
| 3-15 | أوضاع التشغيل المدعومة                       | 3.5 |

## ملاحظات

### بيان لجنة الاتصالات الفيدرالية

بتماشي هذا الجهاز مع الفقرة 15 من قواعد لجنة الاتصالات الفيدرالية. ويخضع التشغيل للشترطين التاليين:

- لا يجوز أن يؤدي هذا الجهاز إلى حدوث تداخل ضار و
- يجب أن يتقبل هذا الجهاز أي تداخل يتم استقباله، بما في ذلك التداخل الذي قد يؤدي إلى أوضاع التشغيل غير المرغوب فيها.

تم اختبار هذا الجهاز وثبت أنه متوافق مع شروط الفئة ب من الأجهزة الرقمية ومطابق للجزء 15 من قواعد لجنة الاتصالات الفيدرالية (FCC). وقد تم تصميم هذه الحدود لتوفير الحماية المناسبة ضد التداخلات الضارة عند استخدام الأجهزة الكهربائية والإلكترونية في المنشآت السكنية. يصدر عن هذا الجهاز ويستخدم ويمكن أن يشع طاقة لاسلكية مشعة، وإذا لم يتم تثبيت الجهاز واستخدامه وفقاً للتعليمات، فقد يتسبب في حدوث تداخل ضار في الاتصالات اللاسلكية. ومع ذلك، لا يوجد أي ضمان أن هذا التداخل لن يحدث في حالة التركيب في وضع معين. وإذا تسبب هذا الجهاز في تداخل ضار مع استقبال الراديو أو التلفاز، والذي يمكن تحديده بواسطة تشغيل وإيقاف الجهاز فنحن نحث المستخدم على محاولة تصحيح التداخل بواحد أو

أكثر من الإجراءات التالية:

- إعادة توجيه أو نقل هوائي الاستقبال.
- زيادة المساحة الفاصلة بين الجهاز وجهاز الاستقبال.
- توصيل الجهاز بماخذ في دائرة مختلفة عن تلك التي استخدمت في توصيل جهاز الاستقبال.
- استشر البائع أو أي فني راديو/تلفاز متخصص للحصول على المساعدة.

ويطلب استخدام الكابلات المعزولة لتوصيل الشاشة ببطاقة الرسومات لضمان الامتثال لوائح لجنة الاتصالات الفيدرالية. يمكن أن تبطل التغييرات أو التعديلات غير الموافق عليها صراحة من قبل الجهة المسؤولة عن التوافق صلاحية المستخدم على تشغيل الجهاز.



### منتج متوافق مع برنامج ENERGY STAR (نجمة الطاقة)

برنامج ENERGY STAR هو برنامج مشترك بين وكالة حماية البيئة الأمريكية ووزارة الطاقة الأمريكية يهدف إلى مساعدتنا جميعاً على توفير المال وحماية البيئة عبر منتجات وممارسات موفرة للطاقة.



تتوافق جميع منتجات ASUS التي تحمل الشعار ENERGY STAR مع معيار ENERGY STAR، كما أن ميزة إدارة الطاقة مكنة بشكل افتراضي. تم ضبط الشاشة والكمبيوتر للدخول تلقائياً في وضع سكون بعد مرور 10 دقائق و30 دقيقة على عدم اتخاذ أي إجراء من جانب المستخدم. لتنبيه الكمبيوتر، انقر زر الماوس أو اضغط على أي مفتاح في لوحة المفاتيح. الرجاء زيارة <http://www.energystar.gov/powermanagement> للاطلاع على معلومات تفصيلية حول إدارة الطاقة وفوائدها للبيئة. الرجاء أيضاً زيارة <http://www.energystar.gov> للاطلاع على معلومات تفصيلية حول برنامج الطاقة المشترك ENERGY STAR.

ملاحظة: برنامج Energy Star غير مدعوم في أنظمة التشغيل المستندة إلى FreeDOS

وLinux.



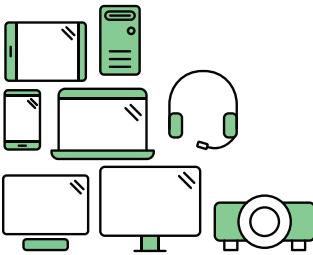
## بيان وزارة الاتصالات الكندية

لا يتجاوز هذا الجهاز الرقمي حدود الفئة ب فيما يتعلق بانبعاثات التشويش اللاسلكي الصادرة عن الأجهزة الرقمية والمحددة في قواعد التداخل اللاسلكي الصادرة عن وزارة الاتصالات الكندية.  
يتفق هذا الجهاز الرقمي من الفئة ب مع ICES-003 الكندي.

This Class B digital apparatus meets all requirements of the Canadian Interference - Causing Equipment Regulations.

Cet appareil numérique de la classe B respecte toutes les exigences du Règlement sur le matériel brouiller du Canada.





## Say hello to a more sustainable product

IT products are associated with a wide range of sustainability risks throughout their life cycle. Human rights violations are common in the factories. Harmful substances are used both in products and their manufacture. Products can often have a short lifespan because of poor ergonomics, low quality and when they are not able to be repaired or upgraded.

**This product is a better choice.** It meets all the criteria in TCO Certified, the world's most comprehensive sustainability certification for IT products. Thank you for making a responsible product choice, that help drive progress towards a more sustainable future!

Criteria in TCO Certified have a life-cycle perspective and balance environmental and social responsibility. Conformity is verified by independent and approved verifiers that specialize in IT products, social responsibility or other sustainability issues. Verification is done both before and after the certificate is issued, covering the entire validity period. The process also includes ensuring that corrective actions are implemented in all cases of factory non-conformities. And last but not least, to make sure that the certification and independent verification is accurate, both TCO Certified and the verifiers are reviewed regularly.

### Want to know more?

Read information about TCO Certified, full criteria documents, news and updates at [tcocertified.com](https://www.tcocertified.com). On the website you'll also find our Product Finder, which presents a complete, searchable listing of certified products.

## معلومات السلامة

- قبل إعداد شاشة العرض، اقرأ بعناية كافة الوثائق المرفقة مع العبوة.
- لمنع نشوب حريق أو خطر الصدمة، احذر تعرض الشاشة للمطر أو الرطوبة.
- احذر فتح صندوق الشاشة. فقد يؤدي خطر الجهد العالي داخل الشاشة إلى حدوث إصابات بدنية خطيرة.
- في حالة حدوث عطل بمصدر الطاقة، تجنب إصلاحه بنفسك. اتصل بفني خدمات محترف أو بائع التجزئة الخاص بك.
- قبل استخدام المنتج، تأكد من أن كافة الكابلات متصلة بشكل صحيح وأن كابلات الطاقة غير تالفة. في حالة وجود أي تلف، اتصل بالبائع الخاص بك على الفور.
- إن الفتحات والمنافذ الموجودة بالجزء الخلفي والجزء العلوي من جهاز العرض خاصة بالتهوية. تجنب غلق هذه الفتحات. احذر وضع المنتج بالقرب من أو فوق مصدر مبرد أو حرارة ما لم تتوفر التهوية المناسبة.
- لا يتعين تشغيل الشاشة إلا من خلال مصدر الطاقة الموضح على بطاقة اللصق. فإذا لم تكن متأكدًا من نوع مصدر الطاقة بمنزلك، استشر البائع أو شركة الكهرباء المحلية.
- استخدم توصيلة كهرباء مناسبة تتماشى مع معيار الطاقة المحلية الخاصة بك.
- تجنب التحميل الزائد على شرائح الطاقة أو أسلاك التمديد. فقد يؤدي التحميل الزائد إلى حدوث حريق أو صدمة كهربائية.
- تجنب الغبار والرطوبة ودرجات الحرارة الشديدة. تجنب وضع الشاشة على أي مساحة قد تكون رطبة. ضع الشاشة على سطح مسطح.
- افصل الوحدة في حالة وجود عاصفة رعدية أو في حالة عدم استخدامه فترات طويلة. وهذا سيحمي الشاشة من التلف نتيجة لانفجاعات الطاقة.
- احذر دفع مواد أو سكب سائل أيا كان نوعه داخل فتحات صندوق الشاشة.
- لضمان التشغيل السليم، لا تستخدم الشاشة إلا مع أجهزة الكمبيوتر UL المدرجة والمزودة بأواني معدة بشكل مناسب بين تردد 100-240 فولت.
- في حالة مواجهة مشكلات فنية بالشاشة، اتصل بفني الخدمات الحرفي أو بائع التجزئة الخاص بك.
- يؤدي ضبط التحكم في مستوى الصوت وكذلك معادل الصوت لإعدادات أخرى غير وضع الوسط يؤدي إلى زيادة فولتية مخرج سماعة الرأس/الأذن وبالتالي مستوى ضغط الصوت.

يشير رمز سلة المهملات ذات العجلات إلى أنه لا يجب وضع المنتج (الكهربائي، المعدات الإلكترونية و زور البطارية المحتوي على الزئبق) في نفايات غير مصنفة. يرجى مراجعة اللوائح المحلية الخاصة بالتخلص من المنتجات الإلكترونية.



## العناية والتنظيف

- قبل رفع أو تغيير وضع الشاشة الخاصة بك، من الأفضل فصل الكابلات وسلك الطاقة. اتبع تقنيات الرفع الصحيحة عند وضع الشاشة. عند رفع الشاشة أو حملها، امسك حواف الشاشة. تجنب رفع شاشة العرض بحامل أو حبل.
- للتنظيف، قم بإيقاف تشغيل الشاشة وافصل سلك الطاقة. قم بتنظيف سطح الشاشة بقطعة من القماش الناعم الخالي من الأنسجة الوبرية. يمكن إزالة البقع اللاصقة بقطعة قماش مبللة ومغمورة بمنظف.
- تجنب استخدام منظف يحتوي على الكحول أو الأسيتون. استخدم منظف مخصص للشاشة. احذر رش المنظف مباشرة على الشاشة؛ إذ قد تسقط قطرات داخل الشاشة ويسبب صدمة كهربائية.

### من الطبيعي ظهور الأعراض التالية بالشاشة:

- قد تلاحظ سطوع غير مستوي على الشاشة بناءً على نمط سطح المكتب الذي تستخدمه.
- في حالة ظهور نفس الصورة لساعات، قد تظل الصورة التابعة للشاشة السابقة كما هي بعد تحويل الصورة. سيتم استعادة الشاشة تدريجيًا أو قم بإيقاف تشغيل مفتاح الطاقة لساعات.
- عندما تصبح الشاشة سوداء أو تصدر وميضًا، أو لاتعمل مرة أخرى، اتصل بالتاجر الخاص بك أو مركز الخدمات لإصلاحها. تجنب إصلاح الشاشة بنفسك.

### الاصطلاحات المستخدمة في هذا الدليل الإرشادي

تحذير: معلومات لتجنب إصابة نفسك عند محاولة إنهاء المهمة.



تنبيه: معلومات لتجنب إلحاق تلف بالمكونات عند إنهاء المهمة.



هام: معلومات يجب اتباعها لإنهاء المهمة.



ملاحظة: نصائح ومعلومات إضافية للمساعدة في إنهاء المهمة.





أين يمكن الحصول على المزيد من المعلومات

ارجع إلى المصادر التالية لمزيد من المعلومات والتحديثات الخاصة بالمنتج والبرمجيات.

**1. المواقع الإلكترونية لشركة ASUS**

توفر المواقع الإلكترونية لشركة ASUS حول العالم معلومات حديثة بشأن جهاز ASUS ومنتجات البرمجيات.  
ارجع إلى <http://www.asus.com>

**2. وثائق اختيارية**

قد تتضمن حزمة المنتج الخاصة بك على وثائق اختيارية قد تمت إضافتها من قبل البائع. ولا تعتبر هذه الوثائق جزءاً من العبوة القياسية.

## Takeback Services

ASUS recycling and takeback programs come from our commitment to the highest standards for protecting our environment. We believe in providing solutions for our customers to be able to responsibly recycle our products, batteries and other components as well as the packaging materials.

Please go to <http://csr.asus.com/english/Takeback.htm> for detail recycling information in different region.

### معلومات المنتج المتعلقة بملصق الطاقة في الاتحاد الأوروبي



BE24EQK



BE24EQSK



## 1.1 مرحباً!

شكراً لشرايك شاشة ASUS® LCD!

تقدم أحدث شاشة LCD العريضة من شركة ASUS شاشة عرض تمتاز برؤية ساطعة وواضحة تمامًا، بالإضافة إلى مضيف من الميزات الذي يعمل على تحسين تجربة العرض لديك.

فكل هذه الخصائص تمنحك فرصة الاستمتاع بتجربة بصرية أكثر رفاهية!

## 1.2 محتويات العبوة

افحص العبوة للتحقق من العناصر التالية:

- ✓ شاشة LCD
- ✓ قاعدة الشاشة
- ✓ دليل بدء التشغيل السريع
- ✓ بطاقة الضمان
- ✓ سلك الطاقة
- ✓ كابل HDMI (اختياري)
- ✓ كابل DisplayPort (اختياري)
- ✓ كابل VGA (اختياري)
- ✓ كابل USB من B إلى A (اختياري)
- ✓ كابل الصوت (اختياري)
- ✓ مجموعة MiniPC (اختياري)
- ✓ مفك براغي على شكل حرف L (اختياري)
- ✓ 4 براغي (اختياري)

---

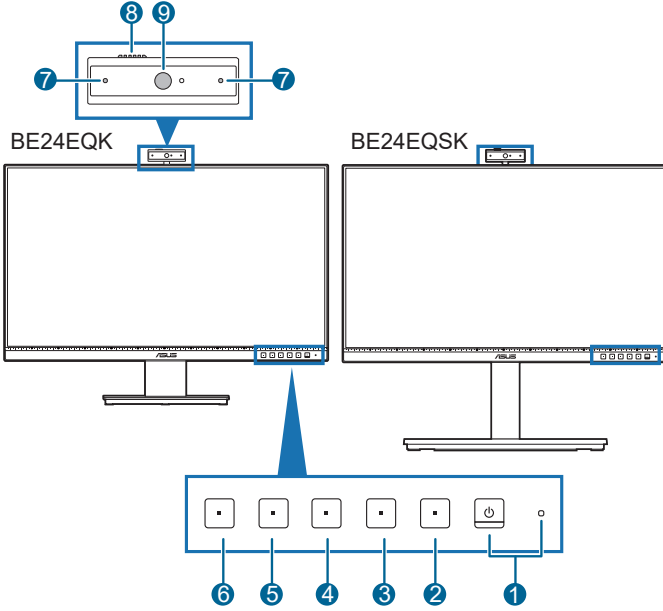
في حالة فقد أي من العناصر التالية أو تلفها، اتصل ببنائ التجزئة على الفور.


---





## 1.3 مقدمة حول الشاشة

### 1.3.1 المظهر الأمامي

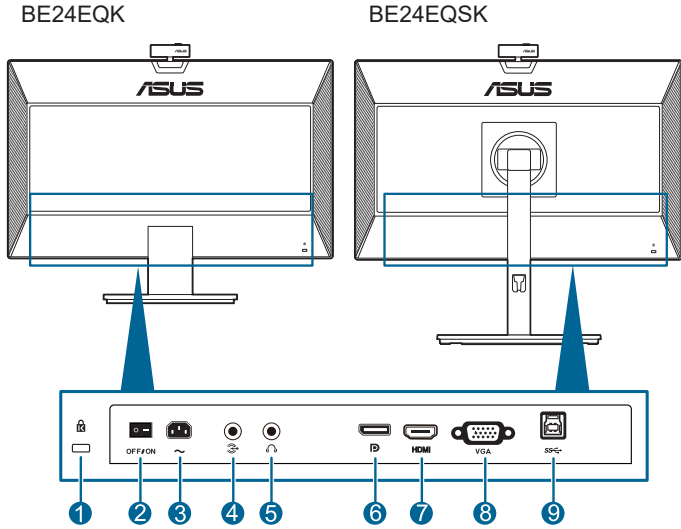


1. زر/مؤشر الطاقة  .
  - قم بتنشغيل/إيقاف تشغيل الشاشة.
  - والجدول التالي يوضح تعريف اللون الخاص بمؤشر الطاقة.

| الوصف         | الحالة  |
|---------------|---------|
| تشغيل         | أبيض    |
| وضع الاستعداد | كهرماني |
| إيقاف         | إيقاف   |

2. زر القائمة  .
  - اضغط على هذا الزر لعرض قائمة OSD عند إيقاف تشغيل OSD.
  - أدخل قائمة OSD.
  - تبديل وظيفة Key Lock "قفل المفتاح" بين التشغيل وإيقاف التشغيل من خلال الضغط المطول لمدة 5 ثوان.
3. زر الخروج  .
  - اضغط على هذا الزر لعرض قائمة OSD عند إيقاف تشغيل OSD.
  - اخرج من قائمة OSD.

4. زر كتم صوت الميكروفون:
  - لكتم صوت الميكروفون أو إلغاء كتمه.
5.  الاختصار 1
  - اضغط على هذا الزر لعرض قائمة OSD عند إيقاف تشغيل OSD.
  - افتراضي: مفتاح السطوع.
  - لتغيير وظيفة المفتاح الأساسي، انتقل إلى Shortcut "اختصار" < قائمة 1 Shortcut "اختصار 1".
6.  الاختصار 2
  - اضغط على هذا الزر لعرض قائمة OSD عند إيقاف تشغيل OSD.
  - افتراضي: مفتاح أساسي لـ "فلتر الضوء الأزرق".
  - لتغيير وظيفة المفتاح الأساسي، انتقل إلى Shortcut "اختصار" < قائمة 2 Shortcut "اختصار 2".
7. الميكروفون
8. مصراع غطاء كاميرا الويب
9. كاميرا الويب



1. فتحة قفل Kensington.
2. مفتاح الطاقة. اضغط على المفتاح لتشغيل / إيقاف الطاقة.
3. منفذ AC-IN. يعمل هذا المنفذ على توصيل سلك الطاقة.
4. منفذ مدخل الصوت. يقوم هذا المنفذ بتوصيل مصدر صوت الكمبيوتر من خلال كابل الصوت المرفق.
5. مقيس سماعة الأذن. لا يتوافر هذا المنفذ إلا عند توصيل كابل DisplayPort/HDMI.
6. مدخل DisplayPort. يستخدم هذا المنفذ لتوصيل جهاز DisplayPort الملائم.
7. منفذ HDMI. يستخدم هذا المنفذ لتوصيل جهاز HDMI الملائم.
8. منفذ VGA. هذا المنفذ المكون من 15 سنة مخصص لاتصال VGA بالكمبيوتر.
9. منفذ USB علوي. هذا الموصل مخصص للتوصيل مع كبل USB. يتيح هذا التوصيل تمكين كاميرا الويب المضمنة في الشاشة.

## 2.1 تجميع ذراع/قاعدة الشاشة

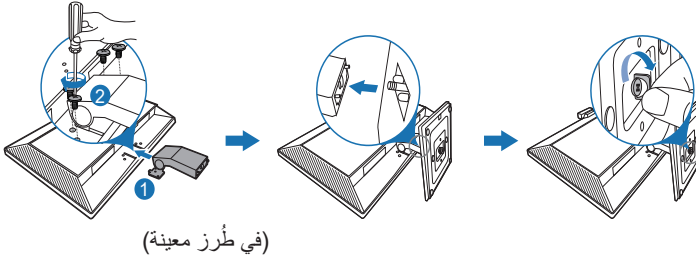
لتجمع قاعدة الشاشة:

1. اجعل مقدمة الشاشة مواجهة للأسفل على منضدة.
2. ضع مفصلة ذراع مجموعة الحامل في حجيرتها بالجزء الخلفي من الشاشة (في طُرز معينة).
3. قم بتوصيل القاعدة بالذراع، مع التأكد من ملائمة اللسان الموجود على الذراع مع التجويف الموجود على الشاشة.
4. تبيّت القاعدة في الذراع عن طريق إحكام مسمار الربط.

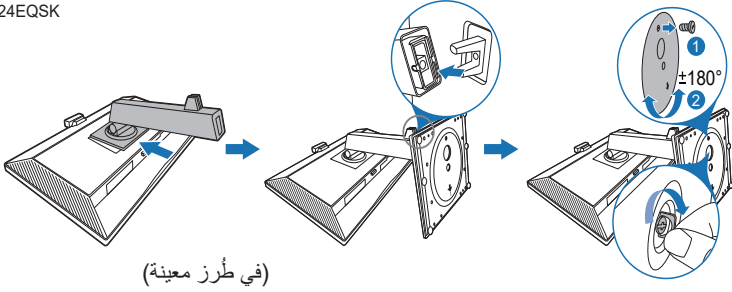
ونوصي بتغطية سطح المنضدة بقماش ناعم لمنع إلحاق التلف بشاشة العرض.



BE24EQK



BE24EQSK



في الطراز BE24EQK: حجم يرغي المفصلة: 8 x M4 مم.



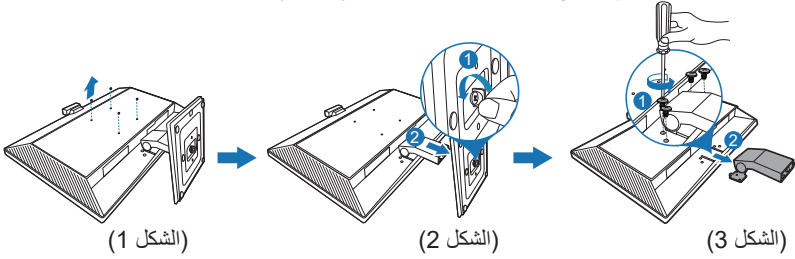
## 2.2 فصل الذراع/القاعدة (بالنسبة لجدار VESA المعلق)

فتراع/قاعدة الشاشة القابل للفصل مصمم خصيصًا لجدار VESA المعلق.

لفصل الذراع/القاعدة:

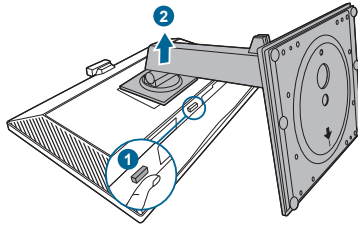
### BE24EQK

1. اجعل مقدمة الشاشة مواجهة للأسفل على منضدة.
2. قم بنزع الأشرطة المطاطية في فتحات المسامير الأربعة. (الشكل 1)
3. قم بإزالة القاعدة. (الشكل 2).
4. استخدم مفك براغي لإخراج أربعة مسامير من على الممر (الشكل 3)، ثم أزل الممر.



### BE24EQSK

1. اجعل مقدمة الشاشة مواجهة للأسفل على منضدة.
2. اضغط على زر التحرير، ثم افصل الذراع / القاعدة من الشاشة.



ونوصي بتغطية سطح المنضدة بقمم ناعم لمنع إلحاق التلف بشاشة العرض.



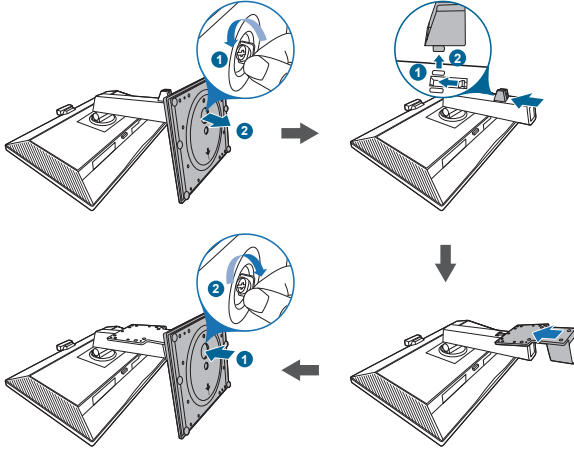
- ويتم شراء مجموعة حائط VESA المعلق (100 x 100) بشكل منفصل.
- لا تستخدم سوى جدار UL المدرج بوزن وحمل يصل إلى 22.7 كجم (حجم مسمار التثبيت: 10 x M4 مم)



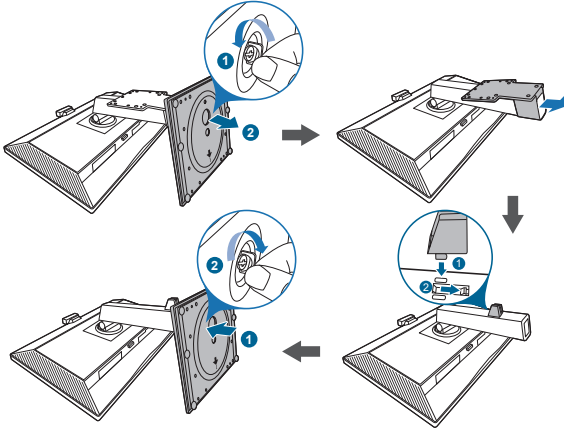


## 2.3 توصيل/فصل مجموعة MiniPC (BE24EQSK)

### توصيل مجموعة MiniPC



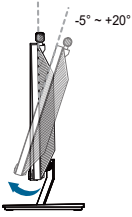
### فصل مجموعة MiniPC



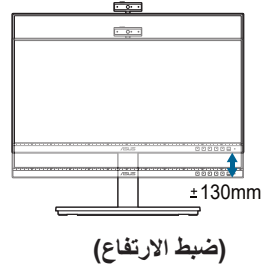
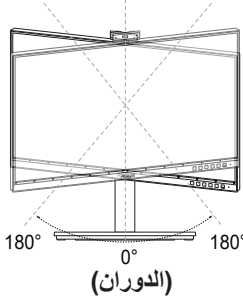
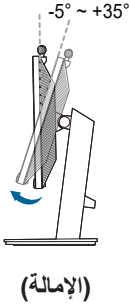
## 2.4 ضبط الشاشة

- للتمتع بعرض أفضل، نوصي بالنظر إلى شاشة العرض بالكامل ثم ضبطها على الزاوية التي تناسبك.
- امسك الحامل حتى لا تقع شاشة العرض عند تغيير الزاوية.
- BE24EQK: زاوية الضبط الموصى بها هي من  $20^{\circ}$  إلى  $5^{\circ}$  درجة.
- BE24EQSK: يمكنك ضبط زاوية الشاشة من  $35^{\circ}$  إلى  $5^{\circ}$ ، وتوفر لك ضبط إمالة بقدر  $180^{\circ}$  (من خلال إزالة مسمار التوقف) من اليسار أو اليمين. يمكنك أيضاً ضبط ارتفاع الشاشة ضمن  $\pm 130$  مم.

BE24EQK

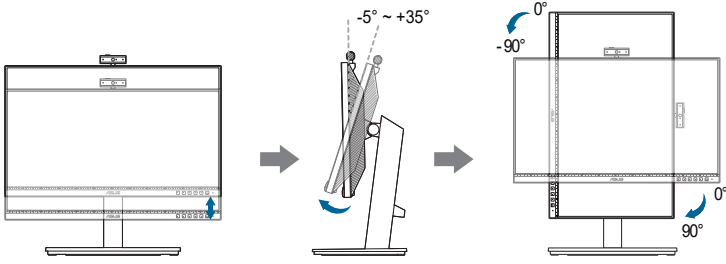


BE24EQSK



### تحويل شاشة العرض (BE24EQSK)

1. ارفع شاشة العرض إلى وضع أعلى.
2. قم بإمالة الشاشة لأقصى زاوية لها.
3. محور شاشة العرض في اتجاه عقارب الساعة/عكس اتجاه عقارب الساعة حتى تصل إلى الزاوية التي ترغب فيها.

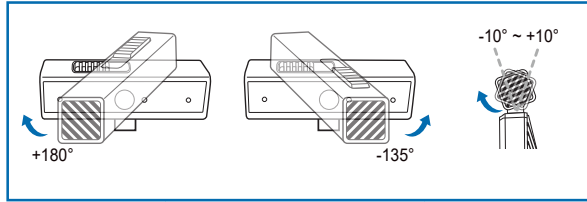


ومن الطبيعي أن تهتز الشاشة قليلاً عندما ضبط زاوية الرؤية.

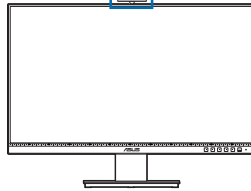


## 2.5 ضبط كاميرا الويب

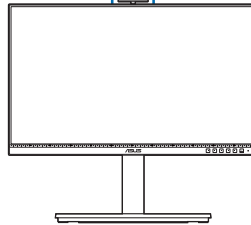
- يمكنك ضبط زاوية كاميرا الويب من  $10^{\circ}$  إلى  $-10^{\circ}$ .
- تتيح كاميرا الويب إمكانية الضبط بالدوران حول المحور بمقدار  $180$  درجة في اتجاه حركة عقارب الساعة وبمقدار  $135$ .
- درجة في عكس اتجاه حركة عقارب الساعة.



BE24EQK



BE24EQSK



- حرك مصراع غطاء كاميرا الويب في الجانب العلوي لفتح العدسة أو إغلاقها.

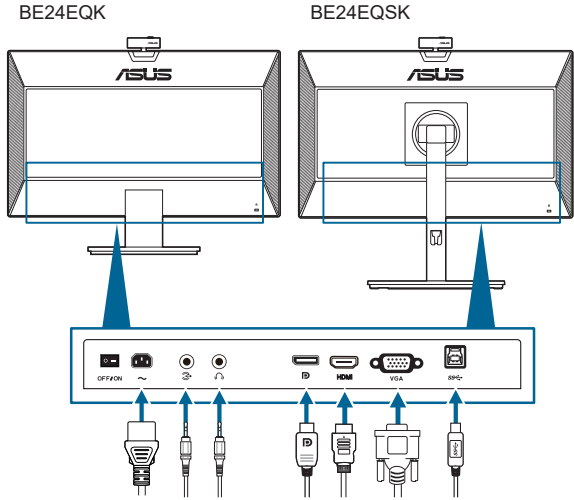


انزع شريط الحماية بأعلى كاميرا الويب قبل الاستخدام.

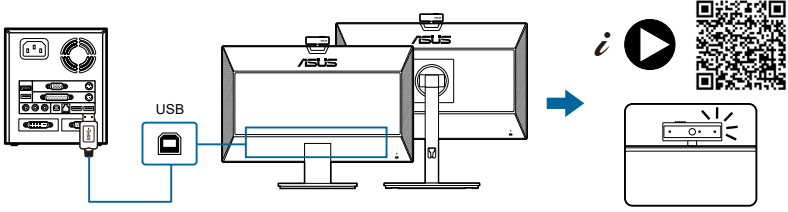


## 2.6 توصيل الكابلات

قم بتوصيل الكابلات حسب التعليمات التالية:



- **لتوصيل سلك الطاقة:** قم بتوصيل أحد طرفي سلك الطاقة بشكل آمن بمنفذ دخل التيار المتردد للشاشة، والطرف الآخر بمنفذ الطاقة.
- **لتوصيل كابل HDMI/DisplayPort/VGA:**
  - a. قم بتوصيل إحدى طرفي كابل HDMI/DisplayPort/VGA بمدخل HDMI/DisplayPort/VGA الخاص بشاشة العرض.
  - b. قم بتوصيل الطرف الآخر لكابل HDMI/DisplayPort/VGA بمدخل HDMI/DisplayPort/VGA الخاص بجهاز الكمبيوتر.
  - c. قم بإحكام ربط المسامير لتأمين موصل VGA.
- **لتوصيل كابل الصوت:** قم بتوصيل أحد طرفي كابل الصوت بمنفذ دخل الصوت الموجود بالشاشة، والطرف الآخر بمنفذ خرج صوت الكمبيوتر.
- **لاستخدام سماعة الرأس:** قم بتوصيل الطرف من نوع الوصلة بمقيس سماعة الأذن الخاصة بشاشة العرض عند إعتام إرسال إشارة DisplayPort/HDMI.
- **لاستخدام منفذ USB 2.0:** خذ كابل USB 2.0 المزود وتوصيل الطرف الأصغر (نوع ب) من كابل التدفق العلوي لـ USB بمنفذ التدفق العلوي لـ USB الخاص بالشاشة والطرف الأكبر (نوع أ) بمنفذ USB 2.0 بالكمبيوتر. تأكد من تثبيت أحدث إصدار من نظام التشغيل Windows 7/Windows 8.1/Windows 10 في الكمبيوتر التابع لك. وهذا من شأنه تمكين عمل كاميرا الويب المضمنة في الشاشة.



عند توصيل هذه الكابلات، يمكنك اختيار الإشارة المطلوبة من عنصر "تحديد الإدخال" في قائمة OSD.

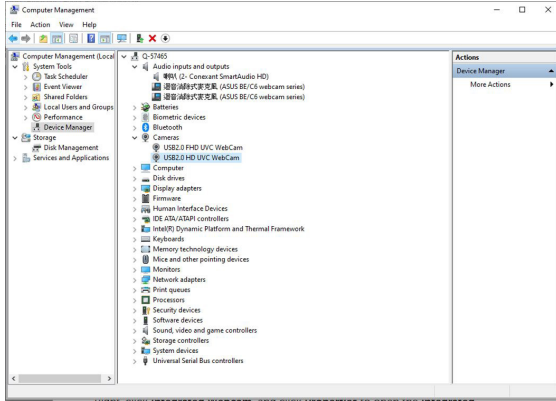


## 2.7 تشغيل الشاشة

اضغط على زر الطاقة . انظر صفحة 1-2 عن مكان زر الطاقة. يضيء مؤشر الطاقة بلون أبيض لعرض تشغيل الشاشة.

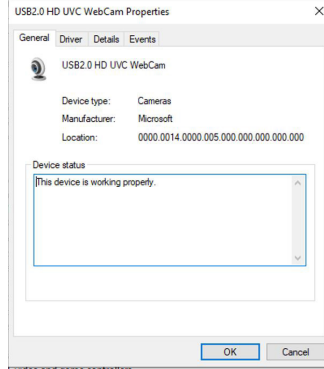
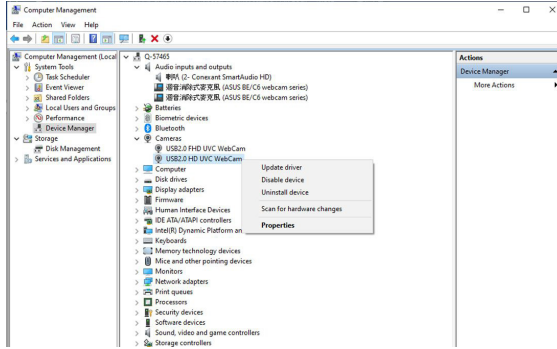
## 2.8 تعيين كاميرا ويب الشاشة لتصبح الإعداد الافتراضي

عند استخدام كمبيوتر دفتري مزود بكاميرا ويب مضمنة للتوصيل بهذه الشاشة، يمكنك العثور على كاميرا ويب الكمبيوتر الدفتري المضمنة وكاميرا ويب الشاشة في واجهة إدارة الأجهزة. وتكون الكاميرتان في وضع تمكين عادة، والإعداد الافتراضي هو استخدام كاميرا الويب المضمنة في الكمبيوتر الدفتري.

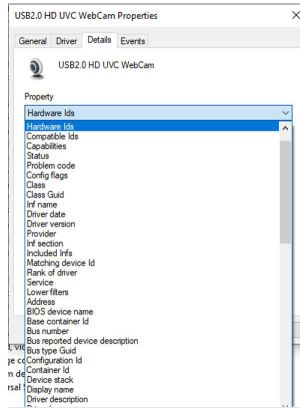


إذا أردت تعيين كاميرا ويب الشاشة لتصبح الإعداد الافتراضي، يلزم تعطيل كاميرا الويب المضمنة في الكمبيوتر الدفتري. ولتحديد كاميرا الويب المضمنة في الكمبيوتر الدفتري وتعطيلها، يرجى اتباع التعليمات التالية:

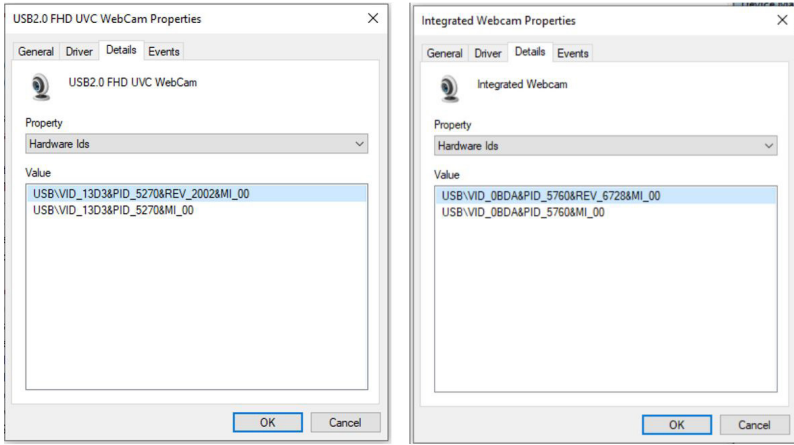
انقر بزر الماوس الأيمن على كاميرا ويب من فئة أجهزة الفيديو عالية الدقة بتقنية USB2.0، وانقر على خصائص لفتح كاميرا ويب من فئة أجهزة الفيديو عالية الدقة بتقنية USB2.0.



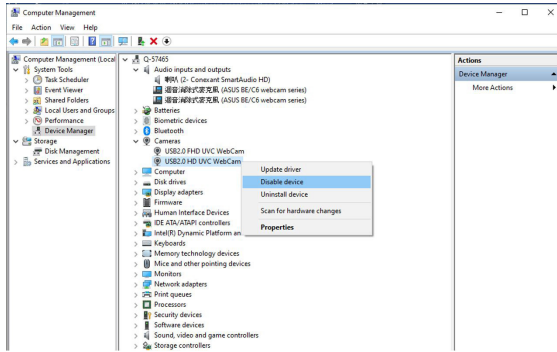
انقر على تفاصيل < خاصية وحدد معرفات الأجهزة.



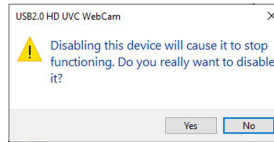
بالنسبة إلى سلسلة كاميرات الويب BE/C6، ستظهر معرفات أجهزة كاميرا ويب الشاشة على النحو التالي:



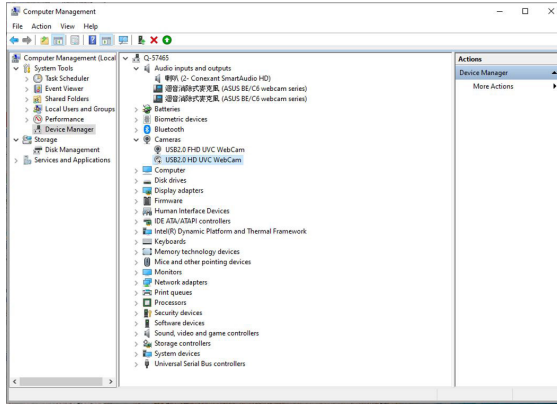
انقر بزر الماوس الأيمن على كاميرا ويب الكمبيوتر الدفتري التي لها معرفات أجهزة مختلفة عن كاميرا ويب الشاشة من سلسلة كاميرا ويب BE/C6، ثم انقر على تعطيل.



تظهر عندئذٍ الرسالة التالية:



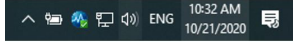
انقر على نعم. كاميرا ويب الكمبيوتر الدفتري معطلة الآن وسيتم استخدام كاميرا ويب الشاشة لتصبح الإعداد الافتراضي. أعد تشغيل الكمبيوتر الدفتري.



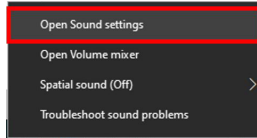
## 2.9 تعيين مكبر صوت الشاشة ليصبح الإعداد الافتراضي

عندما يكون الكمبيوتر موصولاً بعدة مكبرات صوت وإذا أردت تعيين مكبر صوت الشاشة ليصبح الإعداد الافتراضي، يرجى اتباع التعليمات أدناه:

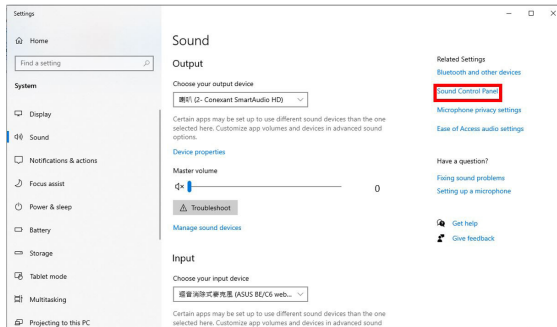
انقر بزر الماوس الأيمن على مستوى الصوت في منطقة الإشعارات بشرط مهام Windows.



انقر على فتح إعدادات الصوت وادخل واجهة إعداد الصوت.

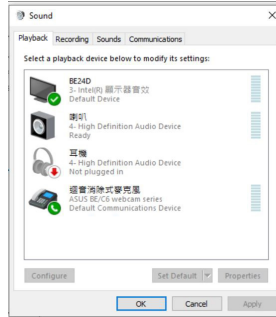


ادخل واجهة إعداد الصوت ثم حدد لوحة التحكم في الصوت.

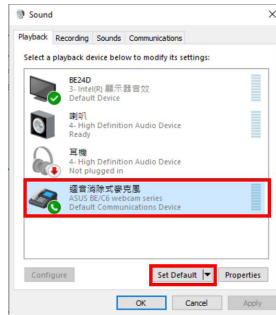




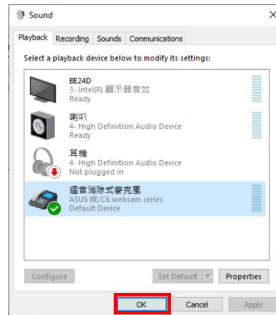
في حالة توصيل كبل USB وكبل HDMI أو DP من الشاشة إلى الكمبيوتر.



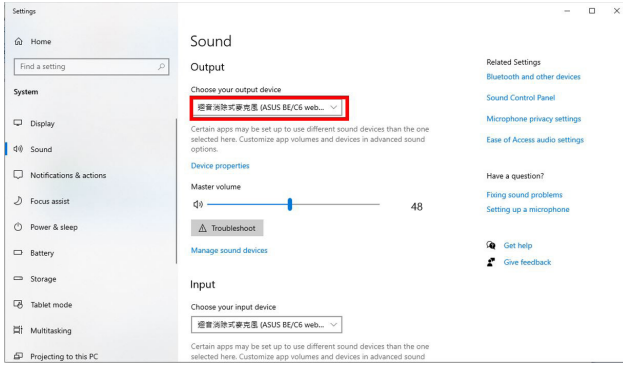
انقر على تعيين سلسلة كاميرا ويب BE/C6 من ASUS كأعداد افتراضي، وسيتم استخدام ميكروفون الشاشة ليصبح الإعداد الافتراضي.



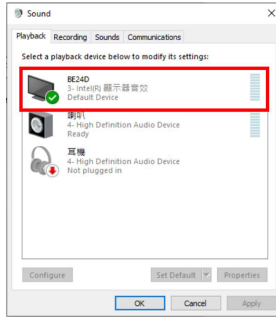
انقر على موافق للخروج من واجهة إعداد الصوت.



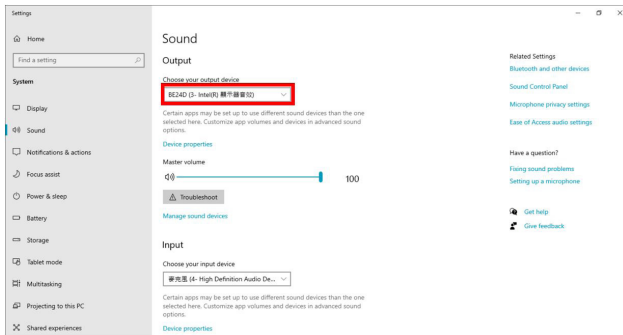
وبذلك يكون إعداد الصوت قد عيّن سلسلة كاميرا ويب BE/C6 لتصبح الإعداد الافتراضي.



في حالة توصيل كبل HDMI أو DP فقط من الشاشة إلى الكمبيوتر، حدد تعيين شاشة BE/C6 من ASUS كأعداد افتراضي، وسيتم استخدام مكبر صوت الشاشة ليصبح الإعداد الافتراضي.

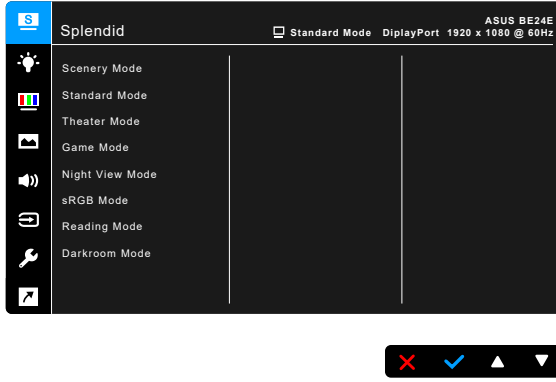


وبذلك يكون إعداد الصوت قد عيّن ASUS BE/C6 لتصبح الإعداد الافتراضي.



## 3.1 قائمة OSD (العرض على الشاشة)

### 3.1.1 كيفية الإعداد

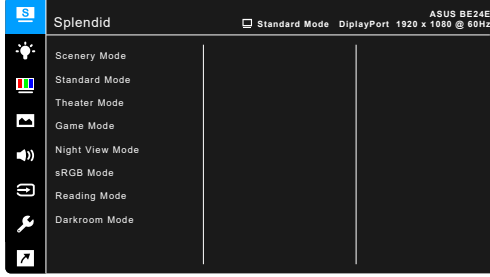


1. اضغط أي زر (باستثناء زر الطاقة) لعرض قائمة OSD.
2. اضغط على زر القائمة ≡ لتتسبب قائمة OSD.
3. اضغط على الأزرار كما هي موضحة على الشاشة للتنقل خلال الوظائف. قم بتمييز الوظيفة المرغوبة واضغط على ✓ لتفعيله. إذا كانت الوظيفة المحددة تحتوي على قائمة فرعية، اضغط على ▼ و ▲ مرة أخرى للتنقل خلال وظائف القائمة الفرعية. قم بتمييز الوظيفة المرغوبة للقائمة الفرعية واضغط على ✓ لتفعيلها.
4. اضغط على ▼ و ▲ لتغيير إعدادات الوظيفة المحددة.
5. للخروج من قائمة OSD وحفظها، اضغط على زر ← أو × بشكل متكرر حتى تختفي قائمة OSD. لضبط الوظائف الأخرى، كرر الخطوات 1-4.

## 3.1.2 التعرف بوظيفة OSD

### 1. Splendid

تتضمن هذه الوظيفة من 7 إلى 8 وظائف فرعية يمكنك تحديد الاختيار الذي تفضله. يحتوي كل وضع على تحديد إعادة الضبط، بما يسمح لك بالحفاظ على الإعداد الخاص بك أو العودة إلى وضع الضبط المسبق.



- **Scenery Mode "وضع المشهد"**: أفضل اختيار لعرض صورة المشهد مع تحسين فيديو SplendidPlus.
- **Standard Mode "وضع قياسي"**: أفضل اختيار لتحرير المستندات مع SplendidPlus Video Enhancement.

يلبي الوضع القياسي متطلبات برنامج نجمة الطاقة Energy Star®.



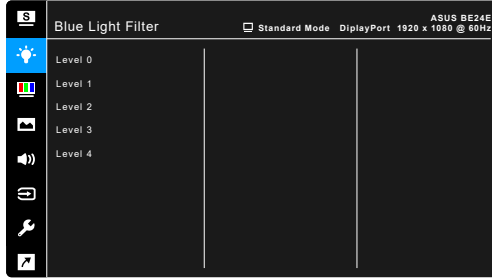
- **Theater Mode "وضع المسرح"**: أفضل اختيار للأفلام مع تحسين فيديو SplendidPlus.
- **Game Mode "وضع اللعبة"**: أفضل اختيار لتشغيل الألعاب مع تحسين فيديو SplendidPlus.
- **Night View Mode "وضع العرض الليلي"**: أفضل اختيار للألعاب والأفلام ذات المشاهد المظلمة مع تحسين فيديو SplendidPlus.
- **sRGB Mode "وضع sRGB"**: أفضل اختيار لعرض الصور والرسومات من أجهزة الكمبيوتر.
- **Reading Mode "وضع القراءة"**: هذا أفضل اختيار لقراءة الكتب.
- **Darkroom Mode "وضع الغرفة المظلمة"**: هذا أفضل اختيار لبيئة الضوء المحيطي الضعيف.

- لا يتم تكوين الوظيفة (الوظائف) التالية لـ Standard mode "وضع قياسي" من قبل المستخدم: Saturation "التشبع"، Skin Tone "لون السطح"، Sharpness "الحدة"، ASCR.
- لا يتم تكوين الوظيفة (الوظائف) التالية في sRGB mode "وضع sRGB" من قبل المستخدم: Brightness "السطوع"، Contrast "التباين"، Saturation "التشبع"، Color Temp. "درجة اللون"، Skin Tone "لون السطح"، Sharpness "الحدة"، ASCR.
- لا يتم تكوين الوظيفة (الوظائف) التالية لـ Reading mode "وضع القراءة" من قبل المستخدم: Contrast "التباين"، Saturation "التشبع"، Color Temp. "درجة اللون"، Skin Tone "لون السطح"، ASCR.



## 2. Blue Light Filter "فلتر الضوء الأزرق"

يمكنك من خلال هذه الوظيفة ضبط مستوى فلتر الضوء الأزرق.



- **Level 0 "المستوى 0":** لا يوجد تغيير.
- **Level 1~4 "المستوى 1~4":** كلما كان المستوى أعلى، تفرق الضوء الأزرق. عند تنشيط Blue Light Filter "فلتر الضوء الأزرق"، سيتم استيراد الإعدادات الافتراضية Standard Mode "وضع قياسي" تلقائيًا. يمكن للمستخدم إعداد وظيفة "السطوع" ما بين Level 1 "مستوى 1" حتى Level 3 "مستوى 3". ويعتبر Level 4 "المستوى 4" هو الإعداد الأفضل. حيث يمثل لشهادة اعتماد الضوء الأزرق المنخفض TUV. ولا يمكن للمستخدم إعداد وظيفة "السطوع" Brightness.

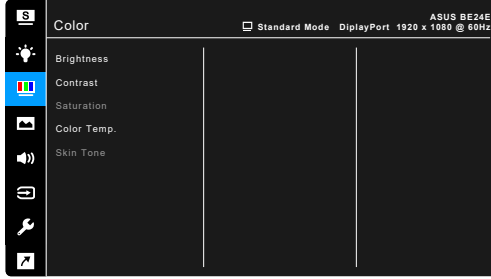
الرجاء الرجوع إلى التالي لتقليل إجهاد العين:

- يتعين على المستخدمين تخصيص بعض الوقت بعيداً عن الشاشة في حالة العمل لساعات طويلة. يوصى بأخذ فترات راحة قصيرة (على الأقل 5 دقائق) بعد كل 1 ساعة تقريباً من العمل المتواصل على جهاز الكمبيوتر. يعتبر أخذ فترات راحة قصيرة ومتكررة أكثر فاعلية من فترة راحة واحدة أطول في المدة.
- لتقليل إجهاد العين وجفافها، يتعين على المستخدمين إراحة العين بصفة دورية من خلال التركيز على أشياء بعيدة المرمى.
- يمكن لتمارين العين المساعدة على تقليل إجهاد العين. كرر هذه التمارين بشكل دوري. إذا استمر إجهاد العين الرجاء استشارة الطبيب. تمارين العين: (1) النظر لأعلى وأسفل بشكل متكرر (2) تحريك عينيك بشكل دائري ببطء (3) تحريك عينيك (في خط قطري).
- قد يؤدي الضوء الأزرق عال الطاقة إلى إجهاد العين و AMD (إلغاء إنشاء البقع ذات الصلة بالعمر). فلتر الضوء الأزرق لتقليل 70% (أقصى حد) من الضوء الأزرق الضار لتجنب CVS (تلائز رؤية الكمبيوتر).



### 3. Color "اللون"

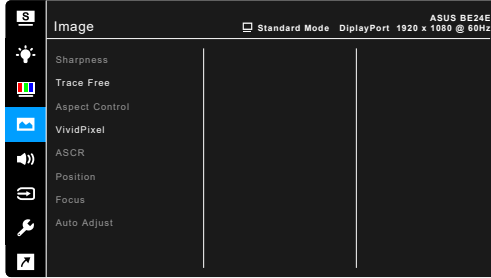
اضبط إعداد اللون المرغوب من هذه القائمة.



- **Brightness "السطوع"**: يكون معدل الضبط من 0 إلى 100.
- **Contrast "التباين"**: يكون معدل الضبط من 0 إلى 100.
- **Saturation "التشبع"**: يكون معدل الضبط من 0 إلى 100.
- **Color Temp. "درجة اللون"**: تتضمن 4 أوضاع بما في ذلك "الباردة" Cool و "Normal" "العادية" Warm و "الدافئة" و "User Mode" وضع المستخدم.
- **Skin Tone "نغمة الشكل"**: تحتوي هذه الوظيفة على ثلاثة أوضاع للألوان بما في ذلك Reddish "مائل للون الأحمر" و "Natural" "طبيعي" و "Yellowish" "مائل للون الأصفر".

### 4. Image "الصورة"

اضبط إعداد الصورة من هذه القائمة.



- **Sharpness "الحدة"**: يكون معدل الضبط من 0 إلى 100.
- **Trace Free**: ضبط وقت الاستجابة للشاشة.
- **Aspect Control "التحكم في نسبة الأبعاد"**: ضبط نسبة الأبعاد على Full "كامل"، 4:3، 1:1 اختياري) أو OverScan (اختياري).

4:3 متوفر فقط عندما يكون مصدر الإدخال بتنسيق 4:3. يتوفر OverScan فقط لمصدر إدخال HDMI.

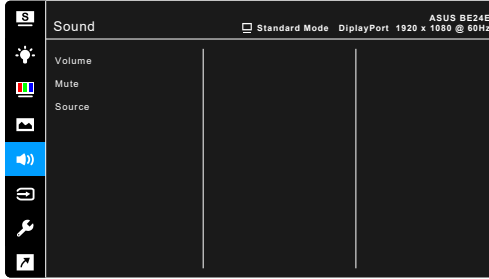


- **VividPixel**: تحسين مخطط الصورة المعروضة وينشئ صور ذات جودة عالية على الشاشة.
  - **ASCR**: تشغيل/إيقاف وظيفة (ASUS Smart Contrast Ratio) ASCR.
  - **Position** "الوضع" (متوفر فقط لإدخال VGA): ضبط (H-Position "الوضع الأفقي") و (V-Position "الوضع الرأسي") للصورة. يكون معدل الضبط من 0 إلى 100.
  - **Focus** "التركيز" (متوفر فقط لإدخال VGA): تقلل هذه الوظيفة ضوضاء الخط الأفقي وضوضاء الخط الرأسي للصورة من خلال تعديل Phase "المرحلة" و Clock "الساعة" بشكل منفصل. يكون معدل الضبط من 0 إلى 100.
- 
- Phase "المرحلة" ضبط مرحلة إشارة ساعة البكسل. من خلال ضبط المرحلة الخطأ، تظهر الشاشة تشويشات أفقية.
  - Clock "الساعة" (تردد البكسل) يتحكم في عدد البكسلات الممسوحة حسب ضم أفقي واحد. إذا كان التردد غير صحيح، تظهر الشاشة أشرطة رأسية ولا تكون الصورة قياسية.
- 
- **Auto Adjust** "الضبط التلقائي": ضبط تلقائي للصورة على وضعها المحسن، الساعة، والمرحلة (لوضع VGA فقط).



## 5. Sound "الصوت"

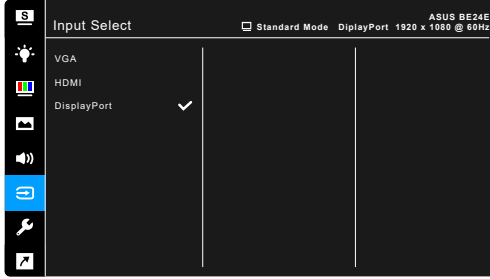
يمكنك ضبط Volume "مستوى الصوت"، Mute "كتم الصوت" و Source "المصدر" من هذه القائمة.



- **Volume** "مستوى الصوت": تكون زاوية الضبط من 0 إلى 100.
- **Mute** "كتم الصوت": يقوم بتبديل صوت الشاشة ما بين تشغيل وإيقاف تشغيل.
- **Source** "المصدر": يحدد المصدر الذي يخرج منه صوت الشاشة.

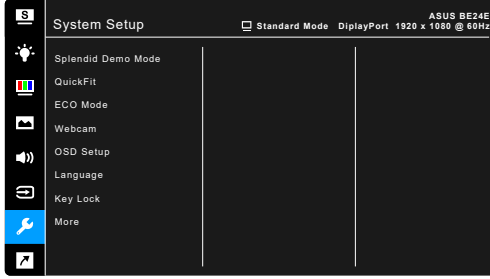
## 6. Input Select "تحديد الإدخال"

يمكنك من خلال هذه الوظيفة، تحديد مصدر الإدخال الذي ترغبه.



## 7. System Setup "إعداد النظام"

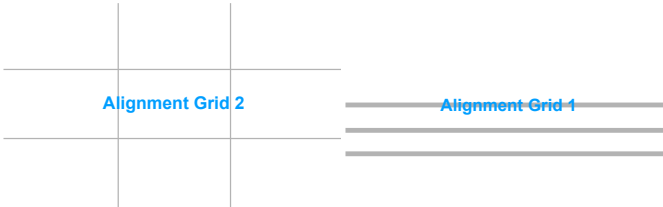
يسمح لك بضبط النظام.



• **Splendid Demo Mode**: تقسيم الشاشة إلى اثنين للحصول على مقارنة أوضاع Splendid. (وضع المشاهد "فقط")

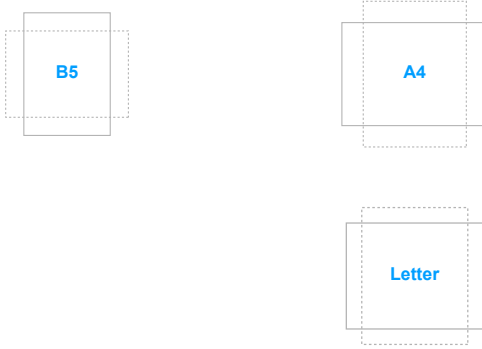
• **QuickFit (الملائمة السريعة)**: يمكن توفير معاينة الوثيقة أو تخطيط الصورة مباشرة على الشاشة دون طباعة نسخ تجريبية.

\* نمط الشبكة: يعمل على تسهيل أنماط الشبكة للمصممين والمستخدمين على تنظيم المحتوى والتخطيط على الصفحة وتحقيق مظهر وشكل متناسق.

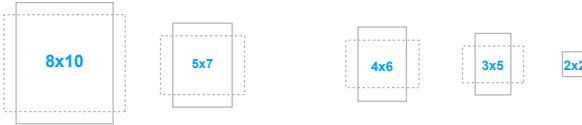




\* حجم الورقة: يمكنك عرض مستنداتهم بحجمها الحقيقي على الشاشة.



\* الصورة: أحجام الصور الحقيقية المختلفة المعروضة في وظيفة QuickFit توفر للمصورين والمستخدمين الآخرين عرض وتحرير صورهم بدقة بالحجم الحقيقي على الشاشة.

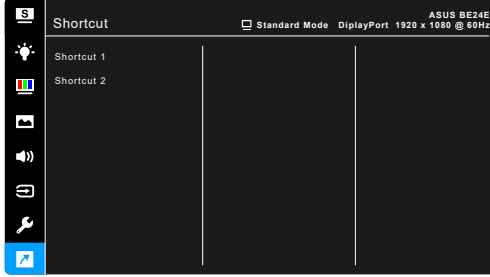


- **ECO Mode**: تقليل استهلاك الطاقة.
- **Webcam**: لتمكين وظيفة كاميرا الويب أو تعطيلها.
- **OSD Setup** "إعداد OSD":
  - \* ضبط انتهاء وقت OSD من 10 إلى 120 ثانية.
  - \* تمكين أو تعطيل وظيفة CI/DDC.
  - \* ضبط خلفية OSD من معتم إلى شفاف.
- **Language** "اللغة": 21 لغة للتحديد بما في ذلك الإنجليزية والفرنسية والألمانية والإيطالية والإسبانية والهولندية والبرتغالية والروسية والتشيكية والكرواتية والبولندية والرومانية والمجرية والتركية والصينية المبسطة والصينية التقليدية واليابانية والكورية والتايلاندية والإندونيسية والفارسية.
- **Key Lock** "قفل المفاتيح": لتعطيل كافة مفاتيح الوظائف. اضغط على الزر الثاني من اليمين خلال خمس ثوانٍ لإلغاء وظيفة قفل المفاتيح.
- **Information** "معلومات": تبين المعلومات الخاصة بالشاشة.
- **Power Indicator** "مؤشر الطاقة": تشغيل/إيقاف تشغيل مؤشر LED.
- **Power Key Lock** "قفل مفتاح الطاقة": تمكين أو تعطيل مفتاح الطاقة.

- **Auto Source Detection** "اكتشف تلقائي للمصدر": تمكين أو تعطيل وظيفة اكتشاف المصدر التلقائي.
- **All Reset** "إعادة ضبط الكل": "Yes" (نعم) تسمح لك بتخزين الإعدادات الافتراضية.

## 8. Shortcut "الاختصار"

تعريف الوظائف لزرّي الاختيار 1 و 2.



- **Shortcut 1** "الاختصار 1" / **Shortcut 2** "الاختصار 2": تحديد وظيفة لزرّي الاختصار 1 و 2.

عند تحديد وظيفة معينة أو تنشيطها، فقد لا يتم دعم مفتاح الاختصار. اختيارات الوظائف المتوفرة للاختصار: Blue Light Filter "فتر الضوء الأزرق"، Brightness، Splendid "السطوع"، Auto Adjust "الضبط التلقائي"، Contrast "التباين"، Color Temp. "درجة اللون"، Volume "مستوى الصوت"، Input Select "تحديد الإدخال".



## ملخص المواصفات 3.2

### BE24EQK

|  |   |
|--|---|
| نوع اللوحة                                     | TFT LCD   |
| حجم اللوحة                                     | شاشة عريضة مفاص 23.8 بوصة (16:9، 60.47 سم)  |
| أقصى درجة من الدقة                             | 1080 x 1920   |
| درجة البكسل                                    | 0.2745 مم x 0.2745 مم   |
| السطوع (نمطي)                                  | 300 cd/m <sup>2</sup>   |
| نسبة التباين (نمطي)                            | 1:1000  |
| نسبة التباين (أقصى)                            | 1:100,000,000 (مع تشغيل ASCR)   |
| زاوية الرؤية (رأسي/أفقي) < CR 10               | 178°/178°   |
| ألوان العرض                                    | 16.7 مليون  |
| وقت الاستجابة                                  | ≥ 5 ميلي ثانية (رمادي إلى رمادي)  |
| تحسين فيديو SplendidPlus                       | نعم   |
| تحديد SplendidPlus                             | 8 أوضاع للضبط المسبق للفيديو  |
| الضبط التلقائي                                 | نعم   |
| تحديد درجة اللون                               | 4 درجات للون  |
| الإدخال القياسي                                | D-sub   |
| إدخال رقمي                                     | HDMI v1.4 و DisplayPort v1.2  |
| الخرج الرقمي                                   | لا  |
| مدخل سماعة الأذن                               | نعم   |
| المخرجات الصوتية                               | نعم   |
| مكبر الصوت (مضمن)                              | 2 واط x Stereo، RMS   |
| منفذ USB 3.0                                   | تدفق علوي 1 x   |
| الألوان  | أسود  |
| LED للظافة                                     | أبيض (تشغيل) / كهربائي (استعداد)  |
| إمالة  | -5° ~ +20°  |
| محور   | لا  |
| الدوران  | لا  |
| ضبط الارتفاع                                   | لا  |
| قفل Kensington                                 | نعم   |
| قوة إدخال التيار المتناوب                      | AC: 100~240 فولت  |
| استهلاك الطاقة                                 | تشغيل الطاقة: > 15 واط** (نموذج)، استعداد: > 0.5 واط (نموذجي)، إيقاف تشغيل: 0 واط (إيقاف تشغيل)   |
| درجة الحرارة (تشغيل)                           | 0°C~40°C  |
| درجة الحرارة (بدون تشغيل)                      | -20°C~+60°C   |
| الأبعاد (العرض x الارتفاع x الطول) بدون الحامل | 540 x 355 x 53 مم   |
| الأبعاد (العرض x الارتفاع x الطول) مع الحامل   | 540 x 426 x 195 مم،<br>610 x 432 x 169 مم (الحزمة)  |
| الوزن (مقدر)                                   | 4.6 كجم (صافي)؛ 3.9 كجم (بدون حامل)؛ 6.2 كجم (الإجمالي)   |
| لغات متعددة                                    | 21 لغة (الإنجليزية والفرنسية والألمانية والإيطالية والإسبانية والهولندية والبرتغالية والروسية والتشيكية والكرواتية والبولندية والرومانية والمجرية والتركية والصينية المبسطة والصينية التقليدية واليابانية والكورية والتايلاندية والإندونيسية والفارسية) |

|                     |  |
|---------------------|--|
| المحقات             | دليل البدء السريع، وبطاقة الضمان، وسلك الطاقة، وكبل HDMI (اختياري)، وكبل DisplayPort (اختياري)، وكبل VGA (اختياري)، وكبل توصيل من USB B إلى USB A (اختياري)، وكبل صوت (اختياري)، مفك براغي على شكل حرف L (اختياري)، ٤ براغي (اختياري)                  |
| الامتثال والمعايير. | UL/cUL, FCC, ICES-3, EPEAT (Bronze), CB, CE, ErP, WEEE, ISO 9241-307, UkrSEPRO, CU, CCC, CEL, BSMI, RCM, MEPS, VCCI, PSE, PC Recycle, J-MOSS, KC, KCC, e-Standby, Energy Star®, TCO, RoHs, Windows 7/8.1/10 WHQL, Flicker Free, Low Blue Light, NFPA99 |

\*مواصفات تخضع للتغيير دون إخطار.  
\*\*قياس سطوح الشاشة لـ 200 وحدة بدون اتصال قارئ الصوت/USB/قارئ البطاقات.

## BE24EQSK

|                                  |   |
|----------------------------------|---|
| نوع اللوحة                       | TFT LCD   |
| حجم اللوحة                       | شاشة عريضة مقياس 23.8 بوصة (16:9، 60.47 سم)   |
| أقصى درجة من الدقة               | 1080 x 1920   |
| درجة البكسل                      | 0.2745 مم x 0.2745 مم   |
| السطوح (نمطي)                    | 300 cd/m <sup>2</sup>   |
| نسبة التباين (نمطي)              | 1:1000  |
| نسبة التباين (أقصى)              | 1:100,000,000 (مع تشغيل ASCR)   |
| زاوية الرؤية (أرسي/أفقي) < CR 10 | 178°/178°   |
| ألوان العرض                      | 16.7 مليون  |
| وقت الاستجابة                    | ≥ 5 ميلي ثانية (رمادي إلى رمادي)  |
| تحسين فيديو SplendidPlus         | نعم   |
| تحديد SplendidPlus               | 8 أوضاع للضبط المسبق للفيديو  |
| الضبط التلقائي                   | نعم   |
| تحديد درجة اللون                 | 4 درجات للون  |
| الإدخال القياسي                  | D-sub   |
| إدخال رقمي                       | HDMI v1.4 و DisplayPort v1.2  |
| الخرج الرقمي                     | لا  |
| مدخل سماعة الأذن                 | نعم   |
| المخرجات الصوتية                 | نعم   |
| مكبر الصوت (مضمن)                | 2 واط x 2 Stereo، RMS   |
| منفذ USB 3.0                     | تدفق علوي x 1   |
| الألوان                          | أسود  |
| LED للطاقة                       | أبيض (تشغيل) / كهربائي (استعداد)  |
| إمالة                            | -5° ~ +35°  |
| محور                             | -90° ~ +90°   |
| الدوران                          | -180° ~ +180°   |
| ضبط الارتفاع                     | 130 مم  |
| قفل Kensington                   | نعم   |
| فولطية إدخال التيار المتناوب     | AC: 100~240 فولت  |
| استهلاك الطاقة                   | تشغيل الطاقة: > 15 واط** (نموذج)، استعداد: > 0.5 واط (نموذجي)، إيقاف تشغيل: 0 واط (إيقاف تشغيل) |

|   |  |
|---|--|
| 40°C~0°C  | درجة الحرارة (تشغيل)                           |
| +60°C~-20°C   | درجة الحرارة (بدون تشغيل)                      |
| 53 x 355 x 540 مم   | الأبعاد (العرض × الارتفاع × الطول) بدون الحامل |
| 540 x 498 x 211 مم (الأعلى)،<br>540 x 368 x 211 مم (الأقل)،<br>746 x 440 x 170 مم (الحزمة)  | الأبعاد (العرض × الارتفاع × الطول) مع الحامل   |
| 5.6 كجم (صافي)؛ 3.7 كجم (بدون حامل)؛ 7.9 كجم (الإجمالي)   | الوزن (مقدر)                                   |
| 21 لغة (الإنجليزية والفرنسية والألمانية والإيطالية والإسبانية والهولندية والبرتغالية والروسية والتشيكية والكرواتية والبولندية والرومانية والمجرية والتركية والصينية المبسطة والصينية التقليدية واليابانية والكورية والتايلاندية والإندونيسية والفارسية) | لغات متعددة                                    |
| دليل البدء السريع، وبطاقة الضمان، وسلك الطاقة، وكبل HDMI (اختياري)، وكبل DisplayPort (اختياري)، وكبل VGA (اختياري)، وكبل توصيل من USB B إلى USB A (اختياري)، وكبل صوت (اختياري)، مجموعة MiniPC (اختياري)  | الملحقات                                       |
| UL/cUL, FCC, ICES-3, EPEAT (Bronze), CB, CE, ErP, WEEE, ISO 9241-307, UkrSEPRO, CU, CCC, CEL, BSMI, RCM, MEPS, VCCI, PSE, PC Recycle, J-MOSS, KC, KCC, e-Standby, Energy Star®, TCO, RoHs, Windows 7/8.1/10 WHQL, Flicker Free, Low Blue Light, NFPA99  | الامتثال والمعايير.                            |

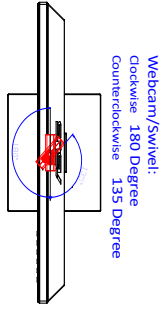
\*مواصفات تخضع للتغيير دون إخطار.

\*\*قياس سطوع الشاشة لـ 200 وحدة بدون اتصال قارئ الصوت/USB/قارئ البطاقات.

### أبعاد المخطط 3.3

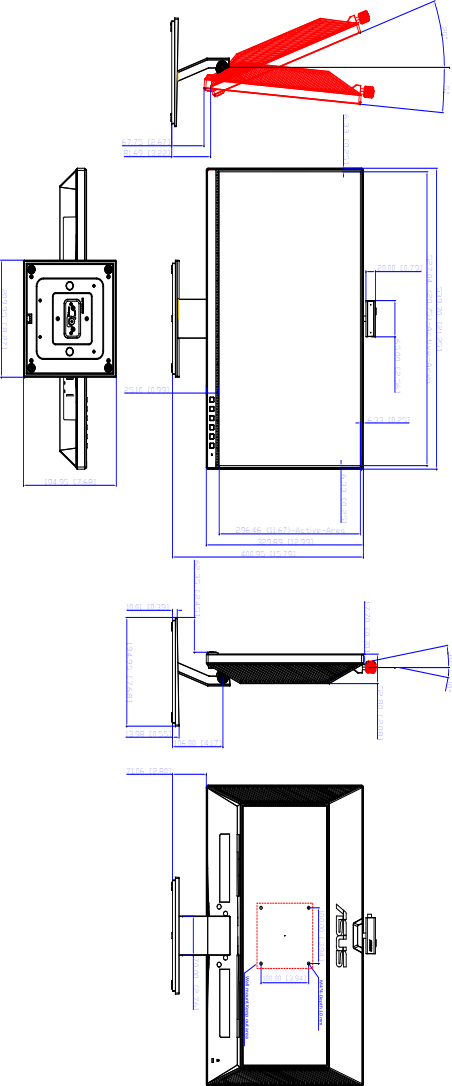
### BE24EQK

ASUS C424EQK/BE24EQK Outline  
Dimension  
\* Unit: mm(inch)



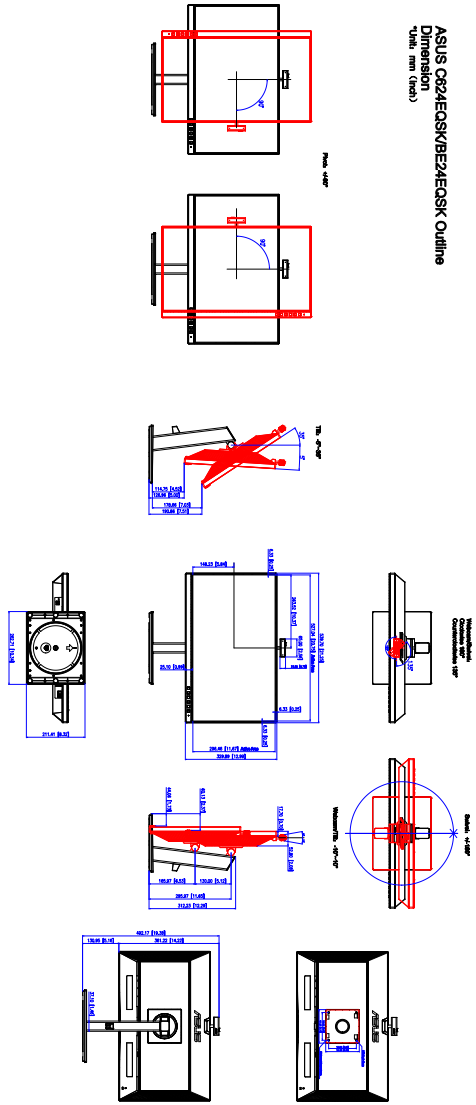
Tilt: -5~20 Degree

Webcam/Tilt: -10~10 Degree



# BE24EQSK

## ASUS CR24EQSK/BE24EQSK Outline Dimension (Unit: mm (Inch))



## 3.4 استكشاف الأخطاء وإصلاحها (الأسئلة المتداولة)

| المشكلة   | الحل الممكن   |
|---|---|
| LED للطاقة غير شغال                               | <ul style="list-style-type: none"> <li>اضغط على زر <math>\text{⏻}</math> للتأكد من كون الشاشة على وضع تشغيل أم لا.</li> <li>تحقق من اتصال سلك الطاقة بشكل صحيح بالشاشة ومنفذ الطاقة.</li> <li>تحقق من تشغيل مفاتيح الطاقة.</li> </ul>   |
| تضيء طاقة LED بالضوء الكهرماني ولا توجد صورة شاشة | <ul style="list-style-type: none"> <li>تحقق من أن الشاشة والكمبيوتر في وضع تشغيل.</li> <li>تأكد من اتصال كابل الإشارة بالشاشة والكمبيوتر اتصالاً صحيحاً.</li> <li>افحص كابل الإشارة وتأكد من عدم وجود دبائيس متنية.</li> <li>قم بتوصيل الكمبيوتر بشاشة أخرى متاحة للفحص ما إذا كان يعمل الكمبيوتر بشكل مناسب.</li> </ul>  |
| صورة الشاشة باهتة للغاية أو مظلمة                 | <ul style="list-style-type: none"> <li>قم بضبط إعداد Contrast "التباين" و Brightness "السطوع" من طريق OSD.</li> </ul>   |
| لا تتمركز صورة الشاشة أو يتغير حجمها بشكل مناسب   | <ul style="list-style-type: none"> <li>ضبط إعدادات H-Position "الوضع الأفقي" و V-Position "الوضع الرأسي" عبر OSD.</li> </ul>  |
| صورة الشاشة ممسوحة أو ظهور نمط موجة بالصورة       | <ul style="list-style-type: none"> <li>تأكد من اتصال كابل الإشارة بالشاشة والكمبيوتر اتصالاً صحيحاً.</li> <li>انقل الأجهزة الكهربائية التي يمكن أن تسبب تداخل كهربائي.</li> <li>افحص كابل الإشارة وتأكد من عدم وجود دبائيس متنية.</li> <li>قم بإجراء "All Reset" "إعادة ضبط الكل" من خلال OSD.</li> <li>قم بضبط إعدادات اللون R/G/B أو حدد Color Temperature "درجة اللون" من خلال OSD.</li> </ul> |
| صورة الشاشة مهزوزة أو متأرجحة                     | <ul style="list-style-type: none"> <li>ضبط إعدادات Phase "المرحلة" و Clock "الساعة" عبر OSD.</li> </ul>   |
| لا يوجد صوت أو الصوت منخفض                        | <ul style="list-style-type: none"> <li>تأكد من أن كابل DisplayPort/HDMI متصل بشكل صحيح بالشاشة والكمبيوتر.</li> <li>اضبط إعدادات مستوى الصوت لكل من الشاشة وجهاز HDMI/DisplayPort.</li> <li>تأكد من تثبيت برنامج تشغيل بطاقة صوت الكمبيوتر بشكل صحيح وتنشيطه.</li> </ul>  |



### 3.5 أوضاع التشغيل المدعمة

| البكسل (ميجاهرتز) | التردد الرأسي (هرتز) | التردد الأفقي (كيلوهرتز) | تردد الدقة |
|-------------------|----------------------|--------------------------|------------|
| 25.18             | (N)59.94             | (N)31.47                 | 480x640    |
| 30.24             | (N)66.66             | (N)35.00                 | 480x640    |
| 31.5              | (N)72.82             | (N)37.87                 | 480x640    |
| 31.5              | (N)75.00             | (N)37.5                  | 480x640    |
| 28.32             | (P)70.08             | (N)31.47                 | 400x720    |
| 36                | (P)56.25             | (P)35.16                 | 600x800    |
| 40                | (P)60.32             | (P)37.88                 | 600x800    |
| 50                | (P)72.12             | (P)48.08                 | 600x800    |
| 49.5              | (P)75.00             | (P)46.86                 | 600x800    |
| 57.28             | (P/N)74.55           | (P/N)49.72               | 624X832    |
| 65                | (N)60.00             | (N)48.36                 | 768x1024   |
| 75                | (N)70.069            | (N)56.476                | 768x1024   |
| 78.75             | (N)75.00             | (N)60.02                 | 768x1024   |
| 108               | (P/N)75.00           | (P/N)67.5                | 864x1152   |
| 75.25             | (N)60.00             | (P)45.00                 | 720x1280   |
| 79.5              | (N)60.00             | (P)47.78                 | 768x1280   |
| 83.5              | (N)60.00             | (P)49.7                  | 800x1280   |
| 108               | (N)60.00             | (P)60.00                 | 960x1280   |
| 108               | (N)60.02             | (P)63.98                 | 1024x1280  |
| 135               | (N)75.02             | (P)79.98                 | 1024x1280  |
| 85.5              | (P)59.79             | (P)47.712                | 768x1360   |
| 85.5              | (P)59.79             | (P)47.712                | 768x1366   |
| 106.5             | (P)59.89             | (N)55.94                 | 900x1440   |
| 162               | (P)60.00             | (P)75.00                 | 1200x1600  |
| 146.25            | (P)60.00             | (P)65.29                 | 1050x1680  |
| 148.5             | (P)60.00             | (P)67.5                  | 1080x1920  |

\* "P" و "N" يشير إلى "موجب" و "سالب" قطبية الوارد مزامنة أفقية/مزامنة رأسية (توقيت الدخول). عند تشغيل الشاشة في وضع الفيديو (مثلاً، غير عرض البيانات)، يتعين دعم أوضاع التعريف المرتفع التالية بالإضافة إلى فيديو التعريف القياسي.

| اسم التوقيت | تنسيق البكسل | أفقي التردد (كيلوهرتز) | التردد الرأسي (هرتز) | معدل البكسل (ميغاهرتز) |
|-------------|--------------|------------------------|----------------------|------------------------|
| 480p        | 480 x 720    | 31.469                 | 60                   | 27                     |
| 720p60      | 720 x 1280   | 45                     | 60                   | 74.25                  |
| 576p        | 576 x 720    | 31.25                  | 50                   | 27                     |
| 720p50      | 720 x 1280   | 37.5                   | 50                   | 74.25                  |
| 1080p60     | 1080 x 1920  | 67.5                   | 60                   | 148.5                  |
| 1080p50     | 1080 x 1920  | 56.25                  | 50                   | 148.5                  |